

HISTORIA I KULTURA  
ZIEMI SŁAWIEŃSKIEJ

FUNDACJA „DZIEDZICTWO”

# HISTORIA I KULTURA ZIEMI SŁAWIEŃSKIEJ

TOM III

GMINA POSTOMINO

Redakcja:  
WŁODZIMIERZ RĄCZKOWSKI  
JAN SROKA

SŁAWNÓ 2004

ABSTRACT: Włodzimierz Rączkowski, Jan Sroka (eds), *Historia i kultura Ziemi Sławińskiej*, t. 3: *Gmina Postomino* [History and Culture of the Sławno region, vol. 3: Postomino Community]. Fundacja „Dziedzictwo”, Sławno 2004. pp. 299, fig. 59, colour tabl. 52. ISBN 83-919236-3-0. Polish text with German summaries.

This is an edition of study of aspects of history and culture of the Postomino region [Pomerania, Poland]. These papers refer to history of the region which is virtually unknown for most of Polish current citizens. It hard to build a society without roots and without history. People who have lived here for over 50 years do not understand the cultural landscape which has been created and constructed for centuries. The aim of the collection of paper is to bring the history nearer. The knowledge about the past of the region will allow to understand the landscape and protect it as well as create a new social approach to the future.

Recenzent: prof. dr hab. Józef Lindmajer

© Copyright by Włodzimierz Rączkowski, Jan Sroka 2004  
© Copyright by authors

Na okładce akwarela Günthera Machemehla *Pola w pobliżu Łącka z 1941 roku*

Publikacja dofinansowana przez Urząd Gminy w Postominie

Tłumaczenia na język niemiecki: *Brygida Jerzewska*

Redaktor: *Katarzyna Muzia*  
Skład i łamanie: *Eugeniusz Strykowski*

Publikację wydano przy finansowym wsparciu Fundacji Współpracy Polsko-Niemieckiej w Warszawie ze środków Republiki Federalnej Niemiec

Die Publikation ist mit finanzieller Unterstützung der Stiftung für Deutsch-Polnische Zusammenarbeit in Warszawa aus Mitteln der Bundesrepublik Deutschland herausgegeben worden

Wydawca/Herausgeber: Fundacja „Dziedzictwo”, 76-100 Sławno, ul. A. Cieszkowskiego 2  
Wydawnictwo „Margraf”, 76-100 Sławno, ul. A. Cieszkowskiego 12d

ISBN 83-919236-3-0

Druk/Druck: Boxpol, 76-200 Słupsk, ul. Wiejska 24

---

---

## Spis treści

---

---

WŁODZIMIERZ RĄCZKOWSKI (Poznań), JAN SROKA (Sławno): <b>Małych ojczyzn czar – budowanie tożsamości kulturowej Ziemi Sławieńskiej</b> . . .	7
ZBIGNIEW GALEK (Postomino): <b>Dziś i jutro Ziemi Postomińskiej</b> . . . . .	15
WACŁAW FLOREK (Słupsk): <b>Krajobraz gminy Postomino jako wynik ewolucji środowiska</b> . . . . .	21
IGNACY SKRZYPEK (Koszalin): <b>Z najdawniejszych dziejów gminy Postomino</b> . . . . .	35
MIROSLAW CIESIELSKI (Berlin), PIOTR WAWRZYNIAK (Poznań): <b>Rozwój osadnictwa w rejonie wsi Dzierżecin, pow. sławieński, w późnym okresie przedrzymskim, w okresie wpływów rzymskich i wędrówek ludów</b> . . . . .	75
ANDRZEJ CHLUDZIŃSKI (Dygowo): <b>Nazwy miejscowe gminy Postomino</b> .	91
SYLWIA WESOŁOWSKA (Szczecin): <b>Z dziejów szkolnictwa na Ziemi Postomińskiej</b> . . . . .	119
SEBASTIAN DEREN (Sławno): <b>Legenda Hansa Lange</b> . . . . .	135
ELŻBIETA SZALEWSKA (Słupsk): <b>Siedziby dworskie i architektura pałaców Ziemi Postomińskiej</b> . . . . .	143
ZBIGNIEW SOBISZ (Słupsk), ZBIGNIEW CELKA (Poznań): <b>Parki dworskie gminy Postomino</b> . . . . .	165
EWA GWIAZDOWSKA (Szczecin): <b>Czar wakacji i smak codzienności – gmina Postomino w ikonografii</b> . . . . .	177
GERHARD WIETEK (Hamburg): <b>Karl Schmidt-Rottluff in Jershöft (1920-1931)</b> . . . . .	209
ZBIGNIEW MIELCZARSKI (Sławno): <b>Dzieje poligonu w Wicku Morskim</b> . . .	219
ELŻBIETA RASZEJA (Poznań): <b>Krajobraz kulturowy wsi Staniewice i Nosalin</b> . . . . .	233
RADOSŁAW BAREK (Poznań): <b>Budownictwo ryglowe na Pomorzu – tradycja i współczesność. Realizacja projektu edukacyjnego w Łacku</b> . . . . .	251



---

KONSTANTY KONTOWSKI (Darłowo): <b>Postomińskie cmentarze</b> .....	259
ELŻBIETA FLOREK (Słupsk): <b>Zagospodarowanie turystyczne gminy Postomino na tle walorów przyrodniczo-krajobrazowych i kul- turowych</b> .....	273
<b>Indeks osób</b> .....	287
<b>Indeks rzeczowy i nazw geograficznych</b> .....	292
<b>Lista adresowa autorów</b> .....	297

---

---

# **Budownictwo ryglowe na Pomorzu - tradycja i współczesność**

## **Realizacja projektu edukacyjnego w Łącku**

---

---

RADOSŁAW BAREK (Poznań)

### **1. Wstęp**

Większość z zachowanych obecnie obiektów budownictwa ryglowego na Pomorzu pochodzi z XIX wieku (Das Bauernhaus 1990). W ostatnich latach znikają jednak z krajobrazu nie tylko pojedyncze obiekty wykonane w tej technice (ryc. 1–3), ale i całe zespoły zabudowy.

Historia budowania z materiałów miejscowych stanowiła od wieków integralną część życia mieszkańców wsi pomorskiej, gdzie charakterystyczna zabudowa powstawała w konstrukcji szkieletu drewnianego, wypełnianego gliną z dodatkiem materiałów organicznych. Materiały do budowy były dostępne w najbliższej okolicy wznoszonych zabudowań. Obserwowane rozwiązania konstrukcyjne świadczą o wysokich umiejętnościach ciesielskich ówczesnych budowniczych.

Trwałość takiego sposobu budowania została poddana próbie w ostatnich dziesięcioleciach, kiedy zabudowania w konstrukcji szachulcowej nie były remontowane. Przyczyną braku konserwacji, nawet szczególnie cennych obiektów<sup>1</sup>, był nie tylko stosunek do tego

---

<sup>1</sup> O istniejących jeszcze w latach 60. i 70. XX wieku obiektach budownictwa szachulcowego z XVII wieku wspomina E. Szalewska (1998).



Ryc. 1. Nieistniejący już dom nr 6 w Łącku. Zdjęcie z lat 70. XX wieku ze zbiorów prywatnych



Ryc. 2. Nieistniejąca już stodoła w zagrodzie nr 18 w Łącku. Zdjęcie z lat 70. XX wieku ze zbiorów WKZ w Koszalinie



Ryc. 3. Nieistniejący już kurnik w zagrodzie nr 58. Zdjęcie z lat 70. XX wieku ze zbiorów WKZ w Koszalinie

go typu dziedzictwa kulturowego, ale przede wszystkim brak wśród mieszkańców praktycznej umiejętności remontowania i budowania z zastosowaniem techniki budownictwa szachulcowego. Zasady tej techniki poznawane były najczęściej w procesie rozbiórki zniszczonych zabudowań.

W ostatnich latach stopniowo wzrasta zainteresowanie zachowanymi obiektami szachulcowymi. Pojedyncze obiekty są remontowane dużym nakładem środków przez nowych właścicieli<sup>2</sup>. Wiedza na temat sposobu konserwacji tych konstrukcji istnieje jednak najczęściej nadal w obrębie ścisłego grona naukowego i konserwatorskiego. W szerszym aspekcie nie sprzyja to współcześnie zachowaniu dziedzictwa kulturowego chłopskiej zabudowy ryglowej w krajobrazie wsi pomorskiej.

Słabość systemu konserwatorskiego pozwalającego na zachowywanie *in situ* zabudowy w konstrukcji szachulcowej skłoniła do

<sup>2</sup> Przykłady takich domów można znaleźć m.in. w Naćmierzu, Starym Krakowie i Łącku.

poszukiwania innych rozwiązań wspomagających zachowanie dziedzictwa architektonicznego. Odtworzenie wśród mieszkańców umiejętności remontowania i budowania domów z wykorzystaniem materiałów miejscowych stało się jednym z celów realizowanego od 2001 roku projektu „Zobaczyć Łącko” (Barek 2002).

## 2. Odnowa zabudowy ryglowej wsi Łącko

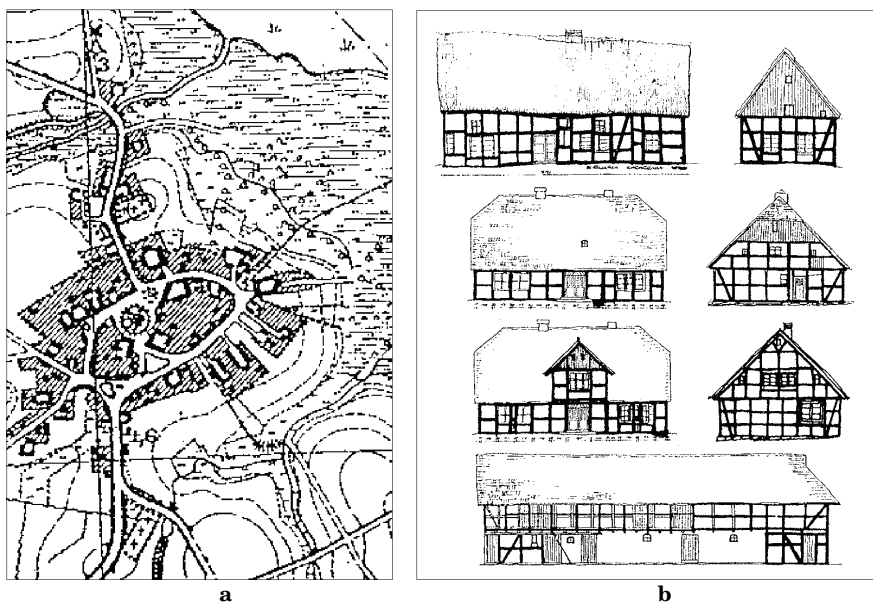
Wieś Łącko zlokalizowana jest w Nadmorskim Obszarze Krajobrazu Chronionego w pasie pobraża na zachód od Ustki, w gminie Postomino, powiat Sławno (ryc. 4). Piękno tej lokalizacji widoczne jest również z pobliskiego jeziora Wicko. Łącko i okoliczne wsie leżą w regionie, gdzie dominującą formą zabudowy było tradycyjne budownictwo szachulcowe (ryc. 5). Region określany jest obecnie mianem „Krainy w kratę” (np. Szalewska 2002). Łącko posiada około trzydziestu zachowanych obiektów zbudowanych w tej technice szachulcowej (Tabl. I: A; ryc. 6–7).



Ryc. 4. Panorama Łącka od strony południowej. Rys. R. Barek

Projekt „Zobaczyć Łącko” realizowany jest przez Nadmorskie Stowarzyszenie Agroturystyczne „Strzecha” w Łącku przy współpracy z Wydziałem Architektury Politechniki Poznańskiej i grupą „Wędrowni Architekci”. W projekcie zakłada się zaangażowanie grona mieszkańców wsi niezwiązanych na co dzień z budownic-





Ryc. 5. Plan zabudowy Łącka, przed 1945 rokiem (a) i charakterystyczne typy budynków (b)



Ryc. 6. Budynek mieszkalny w zagrodzie nr 55. Rys. R. Berek



Ryc. 7. Budynek gospodarczy w zagrodzie nr 26. Rys. R. Barek

twem oraz kształcenie wśród młodzieży i dzieci zamiłowania do lokalnego dziedzictwa kulturowego. Założenia projektu obejmują realizację cyklu działań:

- 1) plenery malarskie – wystawy,
- 2) praktyki projektowania w krajobrazie studentów Wydziału Architektury Politechniki Poznańskiej,
- 3) wystawy i wydawnictwa oraz katalog prac,
- 4) warsztaty inwentaryzacji zabudowy szachulcowej,
- 5) działania plastyczne z dziećmi i młodzieżą – rzeźby w glinie, makiety domów z szachulca,
- 6) warsztaty technologiczne – roboty ciesielskie, wytwarzanie cegieł z gliny niewypalanej itp.

Połączenie tego typu działań w jednym miejscu i stała ich prezentacja w centrum wsi daje pewną nadzieję na zatrzymanie procesu destrukcji ocalałych obiektów zabytkowych i przystosowanie ich do nowych funkcji związanych z agroturystyką.

Zajęcia prowadzone z dziećmi i młodzieżą dotyczyły zapoznania się z gliną jako materiałem plastycznym. W trakcie warsztatów dzieci wykonywały rzeźby w glinie o dowolnej tematyce i makiety domów z gliny według autentycznych wzorów istniejących jeszcze

w Łącku domów szachulcowych (Tabl. II: A, B, Tabl. III: A). Prace malarskie na temat domu i budynków szachulcowych cieszyły się dużym zainteresowaniem, a dziecięca inwencja na temat form szachulcowych pokazała, że możliwa jest współczesna twórcza kreacja inspirowana lokalnym dziedzictwem kulturowym (Tabl. III: B, C).

Warsztaty technologiczne obejmowały roboty ciesielskie (Tabl. IV: A, B, C, Tabl. V: A, B), wytwarzanie cegieł z gliny suszonej (Tabl. VI: A, B, C, D, Tabl. VII: A, B) oraz inne sposoby wypełniania konstrukcji ryglowej materiałem miejscowym (Tabl. VIII: A, B, C). W cyklu warsztatów ciesielskich powstawały kolejne elementy konstrukcji drewnianej domku z prezentacją sposobu konstruowania ścian tradycyjnego budownictwa szachulcowego. Rezultatem cyklu warsztatów jest wybudowanie domku eksponującego sposoby tradycyjnego konstruowania ścian budynków szachulcowych (Tabl. IX: A).

### 3. Podsumowanie

Po trzech latach funkcjonowania projektu widać efekty w postaci bieżących remontów (Tabl. IX: B) i modernizacji starych domów przez kolejnych mieszkańców wsi (Tabl. X: A). Podczas tych remontów właściciele wykazują już dużą dbałość o zachowanie i wyeksponowanie historycznego detalu (Tabl. X: B), w tym m.in. okien, drzwi itp. Przystosowanie do współczesnej funkcji nie musi się już kojarzyć z usuwaniem śladów przeszłości.

Doświadczenia zgromadzone podczas realizacji projektu „Zobaczyć Łącko” pozwalają na mówienie o zabudowie szachulcowej nie tylko w kategoriach historycznych, ale również jako o technologii budowlanej możliwej do kontynuacji współcześnie. Warunkiem jest dalsze upowszechnienie praktycznych umiejętności budowlanych związanych z konstrukcją drewnianą wypełnianą suszoną gliną.

### Bibliografia

- BAREK R. 2002. *Zobaczyć Łącko*, Łącko, Poznań: Speed Graf.
- BAUERNHAUS DAS 1990. *Das Bauernhaus in Pomern, Ostpreussen, Westpreussen, Posen und Schlesien*, Hannover: Verlag T. Schäfer [reprint].
- SZALEWSKA E. 1998. Architektura budownictwa chłopskiego na Pomorzu Środkowym, [w:] *III Targi Konserwacji i Renowacji Zabytków, Szczecin, 2.-4. grudnia 1998 r.*, Szczecin: Szczecin-EXPO Biuro Promocji, 27-38.



SZALEWSKA E. 2002. Projekt „Kraina w Kratę” jako czynnik rozwoju gminy Sławno, [w:] *De rebus futuris memento: przyszłość przeszłego krajobrazu kulturowego Ziemi Sławińskiej*, W. Rączkowski, J. Sroka (red.). Sławno: Fundacja „Dziedzictwo”, Sławiński Dom Kultury, 39–54.

## Łącko/Lanzig – Tradition und Gegenwart des Fachwerkbaus

---

---

### Zusammenfassung

Häuser aus örtlichen Materialien zu bauen, ist seit Jahrhunderten auf dem Lande Tradition. In Pommern baute man eigentlich schon immer Fachwerkhäuser, d.h. Skelettbauten aus Holz, ausgefüllt mit einem Gemisch aus Lehm und organischen Materialien. Die meisten noch erhaltenen Bauten stammen aus dem 19. Jh. Im Landschaftsbild verschwinden heute nicht nur einzelne Häuser, sondern ganze Gebäudekomplexe. Sie haben ihre technische Grenze erreicht, und da die Bewohner die Renovierungstechniken eines Fachwerkbaus nicht beherrschen, verkommen diese Häuser. Zwar gibt es Wissenschaftler, die sich mit der Konservierung und Renovierung von Fachwerk befassen, jedoch leider zu wenig.

In Łącko realisiert man seit 2001 das Projekt „Łącko sehen“. Es werden Häuser gebaut und renoviert, natürlich aus örtlichen Materialien. Im Dorf wurden schon 30 solcher Fachwerkbauten errichtet. Das Projekt wird unterstützt von der Agrotouristischen Gesellschaft, von der Technischen Hochschule Poznań und der Gruppe „Wander-Architekten“. Eine Gruppe engagierter Dorfbewohner und Jugendlicher helfen, das kulturelle Erbe ihrer Region zu erhalten.

Das Projekt enthält folgende Punkte: Malerplenairs mit Ausstellungen vor Ort, Ferienpraktiken der Architekturstudenten von der Technischen Hochschule Poznań, Inventarisierungswerkstätten, praktische Kurse für Kinder und Jugendliche (Ton, Farbe, Modellarbeiten), Technologische Kurse (Tischler, Dachdecker, Ziegelhersteller).

Die gesammelten Erfahrungen erlauben schon, von Fachwerkbau nicht nur in der Vergangenheit zu sprechen, sondern ihn ebenfalls als technische Möglichkeit für die Gegenwart anzuerkennen.



# Ł a c k o

zabudowa

Łacko leży w hamkach Obwarzaka Prądnicko-Obrotowego, w paśmie pobocza na zachód od Dęki, w gminie Postolno, powiat Tłuszcz, województwo zachodniopomorskie. Wias jest atrakcyjną polotona pod zarządem Włocki.



Łacko leży w regionie, w którym dominująca forma zabudowy było tradycyjne budownictwo oparte na szkielecie drewnianym z wypełnieniem gliną niewypalana. Data wzniesienia tej wsi są oryginalne, licznie zachowane budynki mieszkalne i gospodarskie. Domy te posiadają bardzo starą metrykę, np. dom nr 20 - historyczny dom Hansa Lange wybudowany w 1840 r., gościł w nim książę Bogusław X, czy dom nr 58 z 1830 r. Domy te mogą stanowić niezaprzeczalną atrakcję turystyczną jako zespół zabudowy wsi na planie zbliżonym do owalnicy. Cennym zabytkiem letniejącym na terenie wsi jest również kościół z XV w. wraz ze starymi lipami.



## TABLICA II



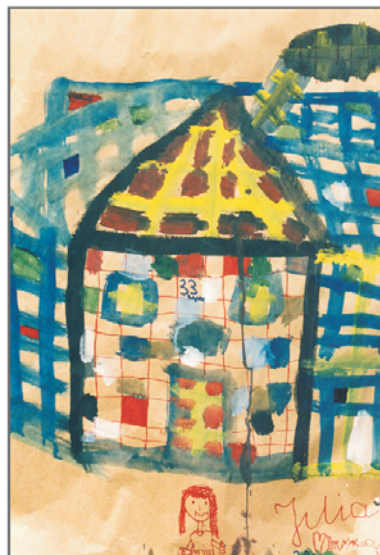
*A. Lepienie makiet z gliny według autentycznych wzorów istniejących jeszcze w Łącku domów. Fot. R. Berek, 2002*



*B. Lepienie makiet z gliny według autentycznych wzorów istniejących jeszcze w Łącku domów. Fot. R. Berek, 2002*



TABLICA III



A B



C

A, B, C. Prace plastyczne dotyczące budownictwa szachulcowego.  
Fot. R. Barek, 2002

TABLICA IV



A



B



C

A, B, C. Różne etapy robót ciesielskich przy przygotowywaniu drewnianych elementów konstrukcji domku. Fot. R. Berek, 2002



TABLICA V



A



B



C



D

A, B, C, D. Składanie konstrukcji ryglowej (od położenia podwaliny do zawieszenia wiechy upłynęło siedem godzin).  
Fot. R. Berek, 2003

TABLICA VI



A



B

C



D



A, B, C, D. Przygotowywanie gliny do wytwarzania cegieł.  
Fot. R. Barek, 2002 - 2003



## TABLICA VII



A. Formowanie cegieł przed etapem wypełniania ścian.  
Fot. R. Barek, 2004



B. Suszenie cegieł przed etapem wypełniania ścian. Fot. R. Barek, 2004



TABLICA VIII



A B



C

A, B, C. Różne sposoby wypełniania ścian budynku ryglowego.  
Fot. R. Barek, lipiec 2004

TABLICA IX



A. Domek - ekspozycja konstrukcji szachulcowej. Fot. R. Berek, lipiec 2004



B. Odremontowana elewacja domu nr 20 w Łącku.  
Fot. R. Berek, lipiec 2004

## TABLICA X



A. Wnętrze jednego z pomieszczeń z wyeksponowaniem oryginalnego fragmentu ściany z gliny. Fot. R. Berek, lipiec 2004



B. Odremontowane główne wejście do budynku mieszkalnego nr 20 w Łącku. Fot. R. Berek, lipiec 2004